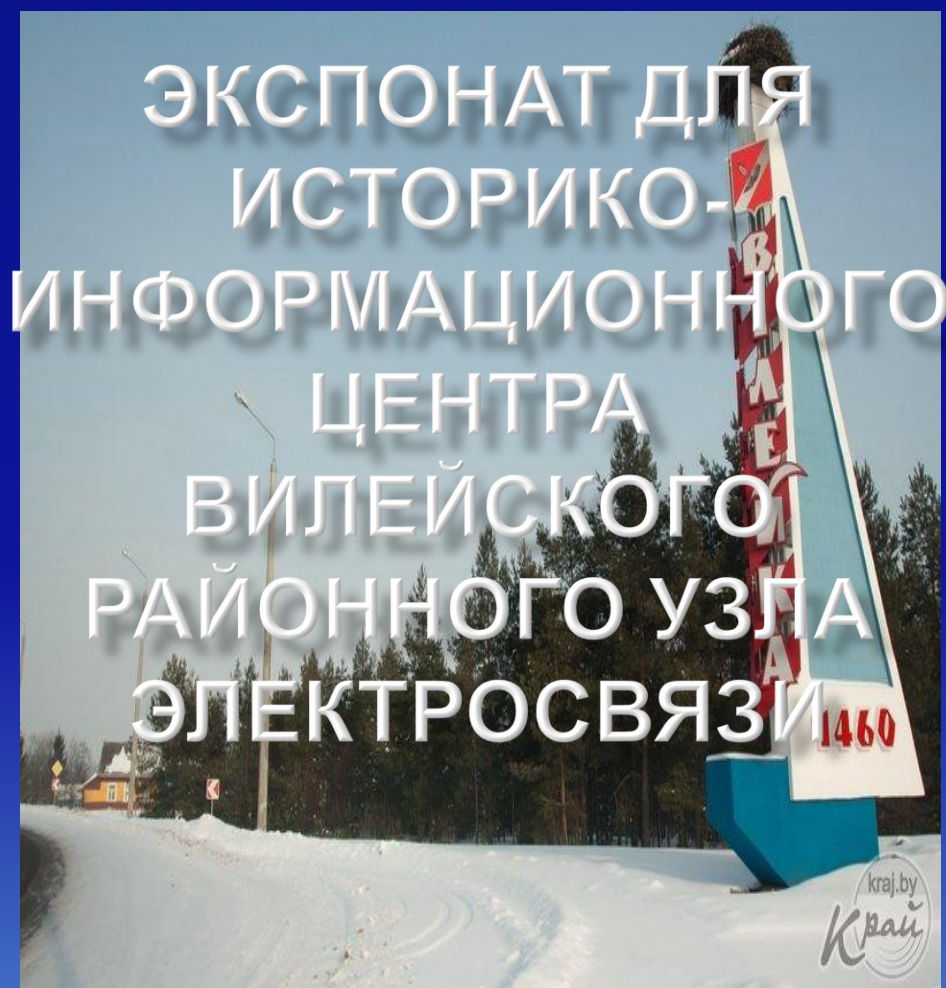


МИНИСТЕРСТВО СВЯЗИ И
ИНФОРМАТИЗАЦИИ
РЕСПУБЛИКИ БЕЛАРУСЬ
РЕСПУБЛИКАНСКОЕ УНИТАРНОЕ
ПРЕДПРИЯТИЕ ЭЛЕКТРОСВЯЗИ
«БЕЛТЕЛЕКОМ»
МИНСКИЙ ФИЛИАЛ РУП
«БЕЛТЕЛЕКОМ»



ВИЛЕЙКА 2013

Содержание альбома

1. Краткая характеристика Вилейского района
2. Структура подразделения Вилейского РУЭС.
3. Производственная база
4. История подразделения
5. Этапы развития
6. Работники, внесшие весомый вклад в отрасль
7. Культурно-массовая жизнь коллектива



1. Краткая характеристика Вилейского района



Вилейский район входит в состав Минской области и расположен в ее северо-западной части. Земли района граничат с Мядельским, Молодечненским и Логойским районами Минской, Докшицким - Витебской, Сморгонским - Гродненской области. Насчитывает 407 сельских населенных пунктов, в которых проживает 22835 человек, и город Вилейка – 26707 человек.

Территория района занимает 2,4 тыс. кв. км, из них 41% занят лесами. Основная часть района размещена в границах Нарочано-Вилейской низменности. В 1974 году рядом с городом был построен самый большой искусственный водоем в республике – Вилейское водохранилище, площадью 63,3 кв. км и объемом 238 млн. м³.

Административный центр района – город Вилейка – расположен на землях, заселенных в глубокой древности. С 03.05.1795 г. г. Вилейка – центр уезда в составе Минской губернии Российской империи, с 1842 г. по 1917 г. – в составе Виленской губернии. В 1796 году Вилейка получила герб уездного города.

В 1939 г. район вместе со всей Западной Беларусью вошел в состав БССР. С декабря 1939 г. г. Вилейка – центр области. С сентября 1944 г. район был включен в состав Молодечненской, а с января 1960 г. – Минской области.

В годы Великой Отечественной войны с 25.06.1941 г. по 02.07.1944 г. район был оккупирован немецко-фашистскими захватчиками. За это время оккупантами было уничтожено более 15 тысяч жителей района.



На 01.01.2013 г. в районе насчитывается 10 промышленных предприятий, на которых занято 3583 человек. Крупнейшие из них: ОАО «Зенит-БелОМО», филиал Вилейская мебельная фабрика ЗАО «Молодечномобель», ОАО «Стройдетали»,

ОАО «Вилейский ремонтный завод», ОАО «Вилейский комбикормовый завод», филиал «Вилейский хлебозавод» РУП «Борисовхлебпром».

В состав района входит 13 сельских Советов, на территории которых насчитывается 8 ОАО, 4 сельскохозяйственных унитарных предприятий, 3 филиала, 1 сельскохозяйственное производство, 2 подсобных хозяйства, 1 сортоиспытательная станция. Занято в сельском хозяйстве 3909 человек.

В районе в текущем году работают 26 дневных общеобразовательных учреждений, 1 профессионально-техническое учреждение (колледж), центр дополнительного образования детей и молодежи, 2 средних специальных учебных заведения (Ильинский аграрный колледж, техникум бизнеса и права), 17 детских дошкольных учреждений, специальная школа-интернат для детей с тяжелыми нарушениями речи, РЦКРО и Р.

В распоряжении жителей района имеется: 36 спортивных залов, 23 приспособленных помещения для занятий физической культурой и спортом, 15 плоскостных оборудованных спортплощадок, 1 стадион, 2 освещенные хоккейные площадки.

В районе функционируют: 1 СДЮШОР Вилейского райисполкома, ДЮСШ ОФП профкома ОАО «Зенит-БелОМО», ФОК со спортивным залом и фитнес залом, секция по каратэ «Дзержинец», центр физкультурно-оздоровительной работы «Сатурн» с плавательным бассейном, в котором оказывают услуги для населения по плаванию, аквааэробике, бильярду, фитнесу, настольному теннису, восточным танцам, йоге.

На территории района также расположен детский реабилитационный оздоровительный центр «Надежда» в д. Будище для оздоровления детей из районов, пострадавших от взрыва на Чернобыльской АС, с многофункциональным спортивно-физкультурным комплексом.

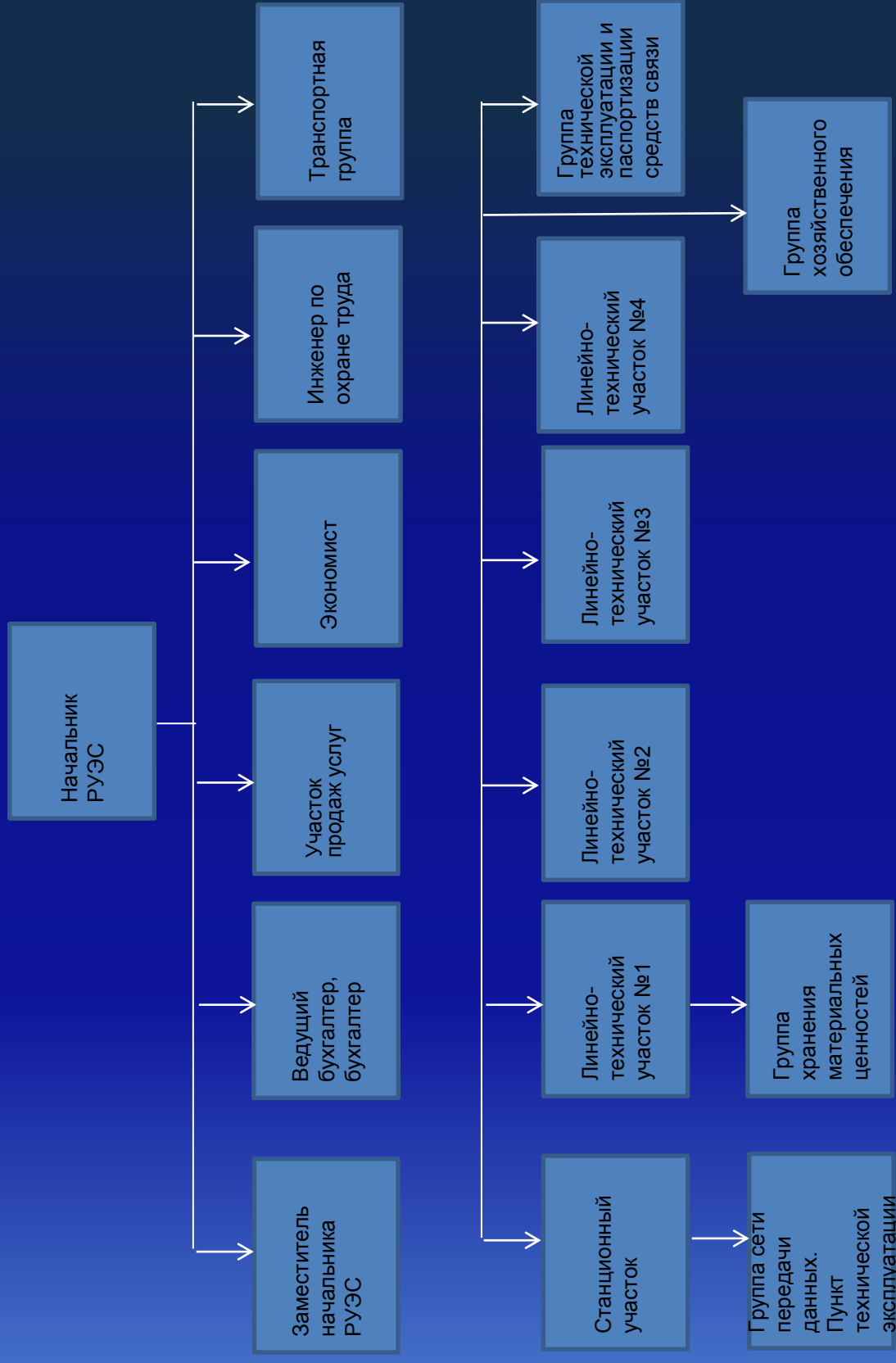
В районе осуществляют деятельность следующие учреждения культуры: 38 публичных библиотек (из них 30 сельская б-ка и 1 сельская б-ка/клуб), 29 сельских клубных учреждений, Вилейский районный методический Центр народного творчества и культурно-просветительной работы, Дворец культуры, районный Дом ремёсел, автоклуб, детская школа искусств (4 сельские школы), Центр эстетического воспитания, Вилейский краеведческий музей с выставочным залом им. М.Ю.Силивановича.

На территории Вилейского района находится 311 памятников. Из них: 196 исторических, 47 архитектурных, в.т.ч. 11 усадебно-парковых комплексов, 49 археологических, 19 геологических.

26 памятников занесены в Государственный список историко-культурного наследия Республики Беларусь.

По состоянию на 01.01.2013 г. в районе действуют 47 религиозных общин, представляющие 5 конфессий: 26- БПЦ, 10 – РКЦ, 8 – ХВЕ, 2 – ЕХБ, 1 – ХПЕ.

2. Структура подразделения Вилейского РУЭС



3. Производственная база

В 1954 году Горсовет предал управлению связи кирпичное здание по ул. Советской (в настоящее время административное здание Вилейского РУЭС).



Вилейский районный узел электрической связи является структурным подразделением Минского филиала РУП "Белтелеком", предоставляющий услуги электросвязи на территории Вилейского района Минской области.

Адрес организации: 222410, г. Вилейка ул. Советская 40.

Зарегистрирован в качестве субъекта хозяйствования Минским городским Советом народных депутатов за № 4389 от 04.05.1996г.



Линейно-технические участки (до ремонта)



Кабинет охраны труда



АКТОВЫЙ ЗАЛ



Комиссия проводит ежеквартальный контроль за состоянием ОТ



Ежегодный выездной семинар по охране труда



Радио



Предрейсовый медосмотр водителей

ЕДИНАЯ ОРГАНИЗАЦИЯ ПРОФСОЮЗА
МИНСКОГО ФИЛИАЛА РУП «БЕЛТЕЛЕКОМ»

ДИПЛОМ

1 степени


награждается общественная
комиссия ПОП

ВИЛЕЙСКОГО РУЭС

занявшая 1 место

*в смотре-конкурсе на лучшую организацию
общественного контроля по охране труда в 2012 году
среди общественных комиссий по охране труда
Минского филиала РУП «Белтелеком»*

Председатель ЕОП Минского
филиала РУП Белтелеком

 Е.В. Антульская



4. История подразделения

Сложно представить, какой была служба связи столетие тому назад. Сохранились ли исторические данные о том, как все начиналось. Трудно сказать какова была ситуация в те годы, но, как известно из рассказов ветеранов, это был нелегкий, но почетный и ответственный труд. Все со временем меняется и совершенствуется. Прошлое становится историей, страницей истории в связи. Ведь для многих бывших руководителей подразделения с момента основания отдававших свой труд нашему предприятию она, наша связь, являлась смыслом их трудовой жизни:

Кавригин Николай Иосифович

Пилейцкий Филипп Павлович

Зятин Василий Владимирович

Гурин Вячеслав Петрович

Субоч Геннадий Иванович

Твердовский Виктор Фомич

Корсак Виктор Антонович

Торгонский Николай Макарович

Корсак Виктор Антонович

Мисюль Владимир Степанович

Мороз Владимир Георгиевич - в наст. время.

История города Вилейки и Вилейского района богата на события. До 1910 года связь поддерживалась через нарочных, случайных попутчиков. В 1910 году почта располагалась в деревянном домике по улице 1 Мая напротив парка (книжного магазина). В том же году был принят один почтальон, который доставлял письма и пакеты по всей округе.

После революции началась установка первых телефонов. Так же был установлен телеграфный аппарат Морзе.

Из истории

Первая телефонистка обслуживала 30 номерной ручной коммутатор и аппарат Морзе. В другой маленькой комнате работал сортировщик почты. Он принимал и отправлял



почтовые отправления. Так продолжалось до 1939 года. После освобождения Вилейки и начала интенсивного развития связи, был куплен фургон на пару лошадей для перевозки почты с железнодорожного вокзала до конторы связи. Установлена телеграфная связь со всеми районами того времени и областью. Для города установлен коммутатор на 100 номеров системы МБ (местная батарея), в организациях города заработали телефоны.

1940 году прибыли московские специалисты и установили новые коммутаторы на 300 номеров ручного обслуживания по системе ЦБ (центральная батарея). Вместо бленкера загорелись лампы красного, зеленого, белого цвета. Началось строительство воздушных линий связи, но телефонная связь по-прежнему оставалась роскошью и аппараты находились, в основном, только в управлениях колхозов и сельских советов. Впервые по городу был проложен кабель в свинцовой оболочке с бумажной изоляцией.

Великая Отечественная так же внесла свои коррективы в процесс развития связи.

Во время войны было многое разрушено и уничтожено. После ее окончания для восстановления связи были направлены начальник облуправления Гнездилов, главный инженер Кацович И.М., начальник ЛТУ Солгалов С.Н. и вновь назначенный начальник конторы связи Римашевский.

Выделено помещение по улице Маркова (музыкальная школа). Деревянное помещение с разбитыми окнами и без дверей. Началось все с нуля. Столы, скамейки, табуретки. Почту получали с самолета в Шиловичах (там был аэродром), железная дорога не работала, самолеты прибывали не регулярно. Начали восстанавливать электросвязь. Со всеми районами установили связь по средствам телеграфных аппаратов Морзе и телефонов ТАИ-43 МБ.



Для междугородней связи установили 30 номерной коммутатор. Для городской 100 номерной коммутатор МБ. Так проработали до 1954 года. В этом же году переехали в кирпичное здание по ул. Советской, где и расположено современное административное здание узла связи. Установили декадно-шаговую АТС-49 на 300 номеров, телеграф переведен на скородействующие аппараты СТ- 35 с последующим прямым соединением. Почту стали доставлять автотранспортом в 26 сельских отделений связи.

А К Т

Приемо-сдаточный Вилейской конторы Министерства связи
26-27 января 1960 года

Мы, нижеподписавшиеся начальник Вилейской конторы связи тов. Корсак В. А. и вновь назначенный начальник тов. Таргонский Н. М., на основании приказа начальника Молодечненского Областного Управления связи № 4-ОК от 20 января 1960 года, составлен о нижеследующем :

Бывший начальник конторы связи тов. Корсак В. А. сдал, а вновь назначенный начальник конторы связи тов. Таргонский Н. М. принял в следующем:

Почтовая связь

В районе имеется 26 подведомственных предприятий связи, последние имеют контрольно гербовые печати.

Обмен почты с областным центром производится ведомственным транспортом семь раз в неделю.

Обмен почты со всеми отделениями связи производится наемным автотранспортом. Общая протяженность внутрирайонных трактов в одну сторону составляет 248 км.

Численность почтальонов:

1. Колхозных 48 человек
2. Ведомственных 57 человек
3. Других ведомств 4 человека

-Размещение предприятий связи:

Контора связи размещена в двухэтажном кирпичном здании, площадь которого вполне достаточна для размещения рабочих мест. Из 26 подведомственных предприятий связи размещены : Куренец,

Речки, Ижа, Баровцы, Илья, Вязынь, Новая Гута, Ольковичи в ведомственных зданиях, в сельских советах : Костеневичи , Кузьмичи, Рабунь, Русское село, Коловичи, Чурлены, Редьковичи , Латыголь, Хотенчицы, в совхозных зданиях : Зверосовхоз , Любань, Судники , в РТММС- Осиповичи. Наемных зданиях - Карповичи , Ракшицы, Червяки, 2-ое городское и Раевка размещена в здании картонной фабрики. За 1959 год следовало произвести в отделениях связи 78 ревизий, произведено 79.

Электросвязь :

Телефонная связь с облцентром осуществляется по скоростному аппарату " СТ-35 ", внутрирайонной телеграфной связи нет.

М Т С :

Междугородняя телефонная связь райцентра с облцентром осуществляется по 4 отдельным цепям, кроме этого имеется прямая связь с Минском, Кривичами, Сморгонью.

Г Т С :

Городская телефонная станция, имеет емкость : 2 коммутатора 120 X 2, включенных абонентов ГТС-248, ВРС-204.

Радиофикация :

Мощность радиоузла в райцентре составляет 10 киловатт. Количество радиоточек на день передачи по бухгалтерскому учету числится 10884, из них в райцентре 1464, в сельской местности 9420 радиоточек. Кроме этого имеется 2 совхозных радиоузла с наличием радиоточек., Луковец 144 и Зверосовхоз 120 радиоточек.

Союзпечать :

В районе имеется 3 киоска, из них в райцентре 2 и в Ильи 1. Остаток литературы, газет и журналов на 1 января 1960 года составляет всего по району 26032 руб. 25 коп., в том числе на окладе 10705 руб. 42 коп. в киосках 6533 руб. 22 коп. и отделениях связи 8793 руб. 61 коп.

План оборота по подписке за 1959 год выполнен на 108,7 % при плане 740,0 тыс. руб., выполнено 804,8 тыс. руб.

План оборота по реализации розницы выполнен на 104 %, из плана 32,0 т.р., выполнено 35,7 т.р. Заявка подписных тиражей на 1960 год выполнена на 96,6 % из плана 32600 экз., освоено 31502 экз.

Ш Т А Т :

Штатным расписанием на 1960 год предусмотрено 149 единиц в том числе :

- а/ Административно -Управленческих 7 единиц.
 - б/ Производственного 134 единицы.
 - в/ Союзпечать 7 единиц
 - г/ Спецсвязь 1 единица.
- Сверхштатных единиц нет.

Заведено Трудовых книжек на 136 человек, книжка сельдчегера находится в Облспецсвязи. Имеется чистых незаполненных Трудовых книжек - 30 шт. и 8 штук вкладышей.

Д е л о п р о и з в о д с т в о :

Заведен журнал на входящую корреспонденцию, на исходящую не заведен из-за отсутствия журнала.

Книги приказов начальника конторы связи имеются с 1955 года по 1959 год включительно.

Топливо:

В наличии имеется заготовленного топлива 40 куб. метров.
Отделения связи топливом обеспечены.

Именные вещи и прочее:

1. Гербовая печать " Вилейка- Илья " - две.
2. Угловой штамп " Вилейка - Илья " два
3. Штапки " Уволен " , "Принят " -два.

Вилейскую контору связи едал - *Корсаков* /КОРСАК/

Вилейскую контору связи принял - *Торгонский* /ТОРГОНСКИЙ/

присутствовал

КНЗ

Фриш

/Курлович/

ст. бух

Вашин /Кононова/

Построены 4 отдельные воздушные цепи с облцентром г. Молодечно, кроме того имели прямую связь с Минском, Кривичами, Сморгонью. На АТС включено 248 абонентов, установлено 10884 радиоточек.

На районе была установлена телефонная связь с Баровцами по колючей проволоке и Любанью по неокоренным столбам. По городу строили воздушные линии.

Обслуживанием населения занималось 39 сельских отделений связи и четыре городских. Доставлялось ежегодно более 7 миллионов газет и журналов. Около 2 миллионов писем, обрабатывалось 80 тысяч посылок. По восьми маршрутам протяженностью 1100 километров ежедневно доставлялась почта сельскому населению. В городе установлена автоматическая телефонная станция на две тысячи номеров в новом построенном здании в 1975 году по улице 17 Сентября. Созданы нормальные условия для работы. Установлено новое оборудование, мебель, аппаратура. Соответственно повысилось качество работы связи. Коллектив неоднократно выходил победителем в соревновании среди районов Минской области. Республиканском и Союзном соревновании.

Многие работники узла, ушедшие на заслуженный отдых, по сей день пользуются уважением коллег за свой безупречный труд. В памяти навсегда останутся имена тех, кто стоял у истоков развития Вилейской телефонной связи.



Мастер связи, ветеран труда Корсак В.А.

5. Этапы развития

До начала Великой Отечественной войны 1941-1945 годов СТС практически не было. Работали лишь ручные подстанции в Илье, Куренце, Иже.

Колхозы организовались в 1949 году. Сплошная их телефонизации и радиофикация началась в 60-70 годы.

Бурный рост промышленности требовал современных средств городской телефонной связи

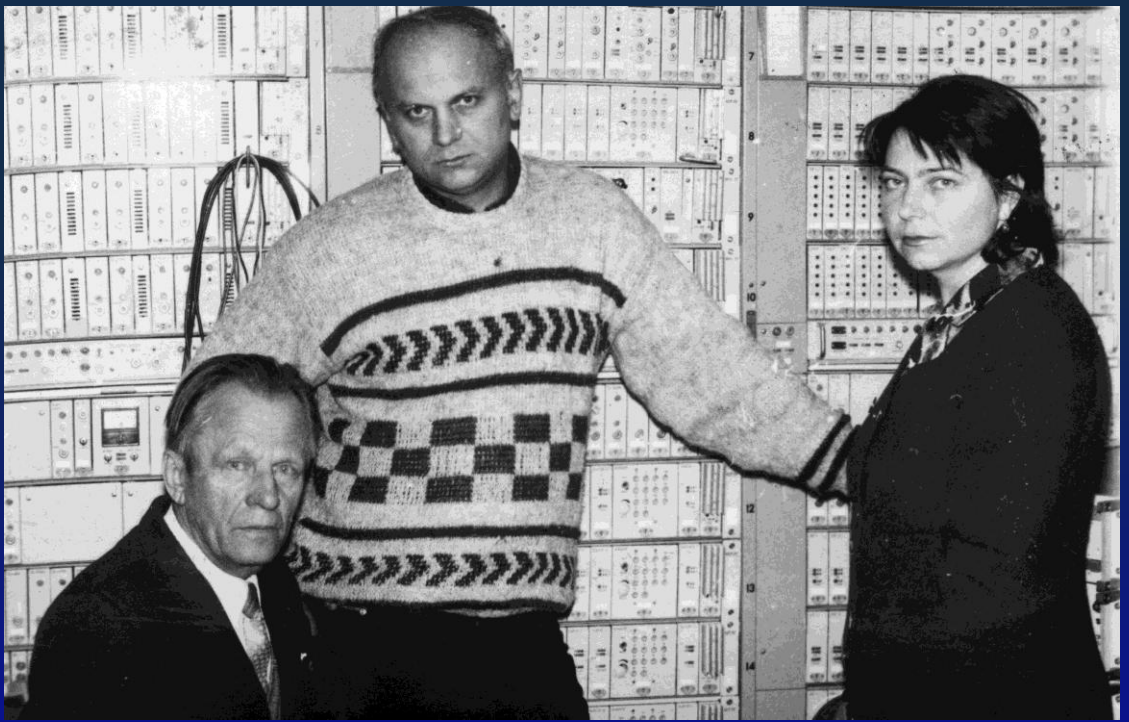


Здание «Дома Связи» ул.17 сентября д.30

В 1976 году построен «Дом связи» по ул.17 сентября сразу установили АТСК на 2 тысячи номеров. В 1976 года была открыта первая круглосуточная смена на автоматической телефонной станции.

В дальнейшем эта станция получила развитие и емкость ее составила 4000 номеров. 1982 году на тысячу номеров, в 1986 году добавили еще тысячу номеров.

Большое развитие получила междугородная связь установлена аппаратура уплотнения от К-60.



Инженеры связи Дурович Владимир Иванович, Самусевич Людмила Николаевна, Чижевский Виктор Брониславович возле оборудования ОКОП FLT-1920 магистрали К-4Ж.



Корсак В.А. Мастер связи, ветеран труда

В связи с ростом жилого микрорайона Зенит в 2004 году в том же здании, где находится АТС-57 Квант, начался монтаж электронной телефонной станции F 50/1000 на 1000 номеров и в феврале 2005 года запущена в строй.



В 2003 году центральная координатная станция была демонтирована, взамен введена в строй электронная станция ЦСФ «Неман» на 5000 номеров, типа F 50/1000, изготовитель фирма «Связьинвест».

С сентября 2006 года был выведен на рынок новый бренд «Белтелеком» для услуг высокоскоростного доступа в сеть Интернет – «byfly».

Наличие основных телефонных аппаратов на 1.01.2013г. составило 23023, в т.ч. ГТС – 12136, СТС – 10887. Количество основных телефонных аппаратов, установленных у населения на 1.01.2013г составило 20456, в т.ч. ГТС – 10514, СТС – 9942. Количество абонентов IMS на 1 января 2013 года –1956, в т.ч. GPON 205.

Количество абонентов WLL на 1 января 2013 года – 1622 (ГТС—267, СТС—1355).

Количество радиоточек всего на 1.01.2013г 8143, (4206 город, 3937 район); в т.ч. население (6402 город, 3705 район). За год снято 423 радиоточки (109 в городе, 314 на районе).

На 1 января 2013 года количество абонентов широкополосного доступа составило 7232. Прирост абонентов широкополосного доступа за январь-декабрь 2012 года составил 2203 при плане 2200. Удельный вес пользователей ШПД в общем количестве абонентов составило 31,4% (за 2011 год – 20,0%).

Количество абонентов интерактивного телевидения Zala составило 5949 прирост абонентов за год составил 2060 при плане 2030. Коэффициент проникновения услуг ZALA 25,9 абонентов на 100 телефонных аппаратов (за 2011 год – 16,0).

Государственный социальный стандарт по обслуживанию населения в области связи по Вилейскому району на 1.01.2013 г. в полном объеме соответствует нормативам, утвержденным Постановлением Совета Министров Республики Беларусь №724 от 30.05.2003 года в редакции Постановления Совета Министров Республики Беларусь №227 от 23.02.2011 г.

Заявления на установку телефона со сроком удовлетворения более одного года отсутствуют.

Телефонизированы все учреждения здравоохранения, в том числе в агрогородках.

6. Работники, внесшие весомый вклад в отрасль



Мисюль Владимир Степанович

(Начальник Вилейского РУЭС с 1989 по 2009гг.)

Годы становления: электромеханик связи после окончания
Минского техникума связи до 1976г.;

1976-1989 – гл. инженер

Общий стаж в отрасли более 40 лет.

Награжден Почетной грамотой Минского филиала РУП
«Белтелеком».

Занесен в Книгу Почета РУП «Белтелеком»

Увлеченный, умеющий и любящий все доводить до
логического конца, многогранно образованный,
ответственный руководитель.

Делегация Вилейского РУЭС на 70-лети
связи Минской области во Дворце
железнодорожников



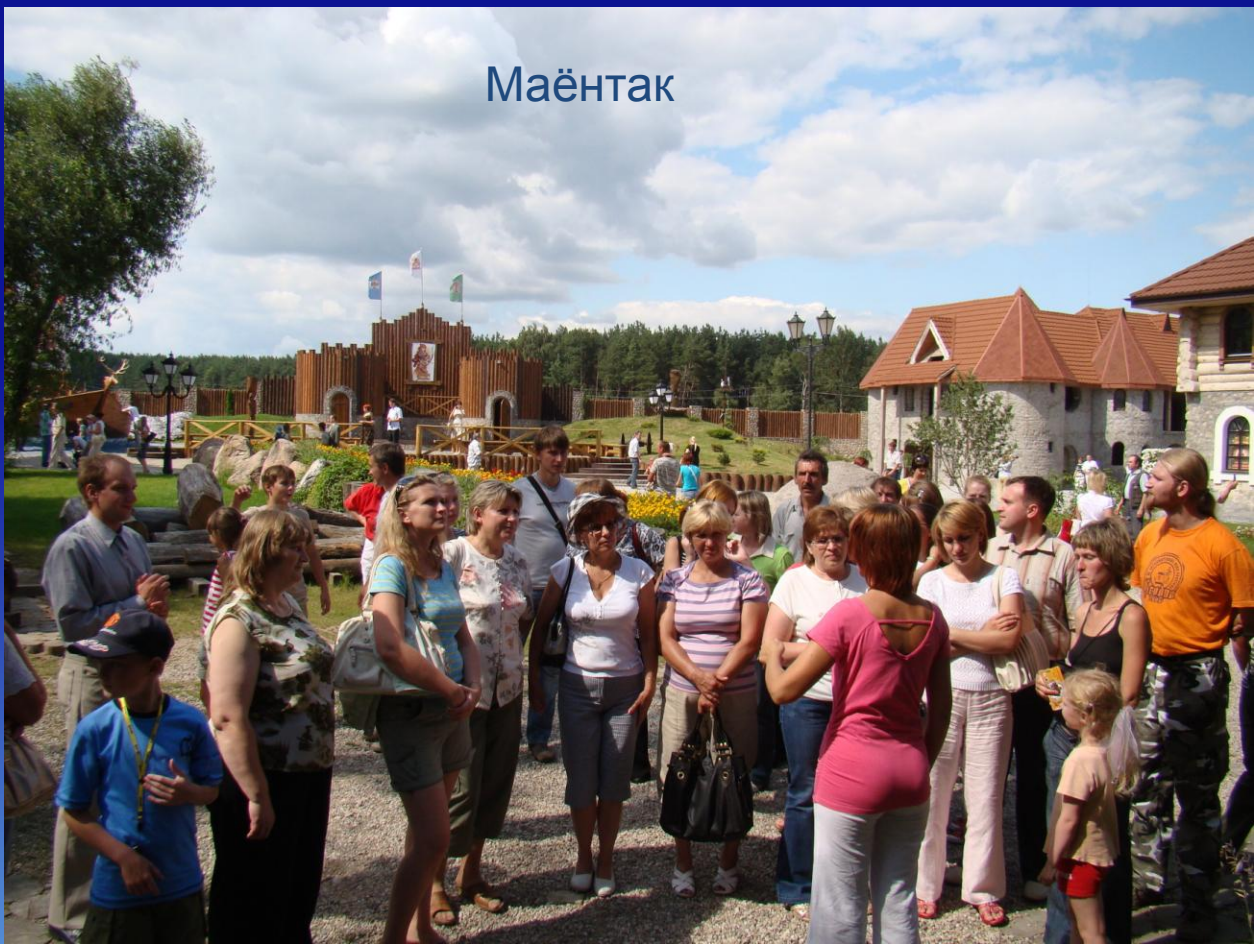
Подведение итогов 2001 УП «Минскоблтелеком»



7. Культурно-массовая жизнь коллектива



Экскурсия г.Гродно



Маёнтак

Отдых после экскурсии



г.Гродно 2009г.

Соревнования по подледному лову рыбы

На Вилейском водохранилище на протяжении многих лет проходят соревнования по подледному лову рыбы среди команд Минского филиала РУП «Белтелеком»

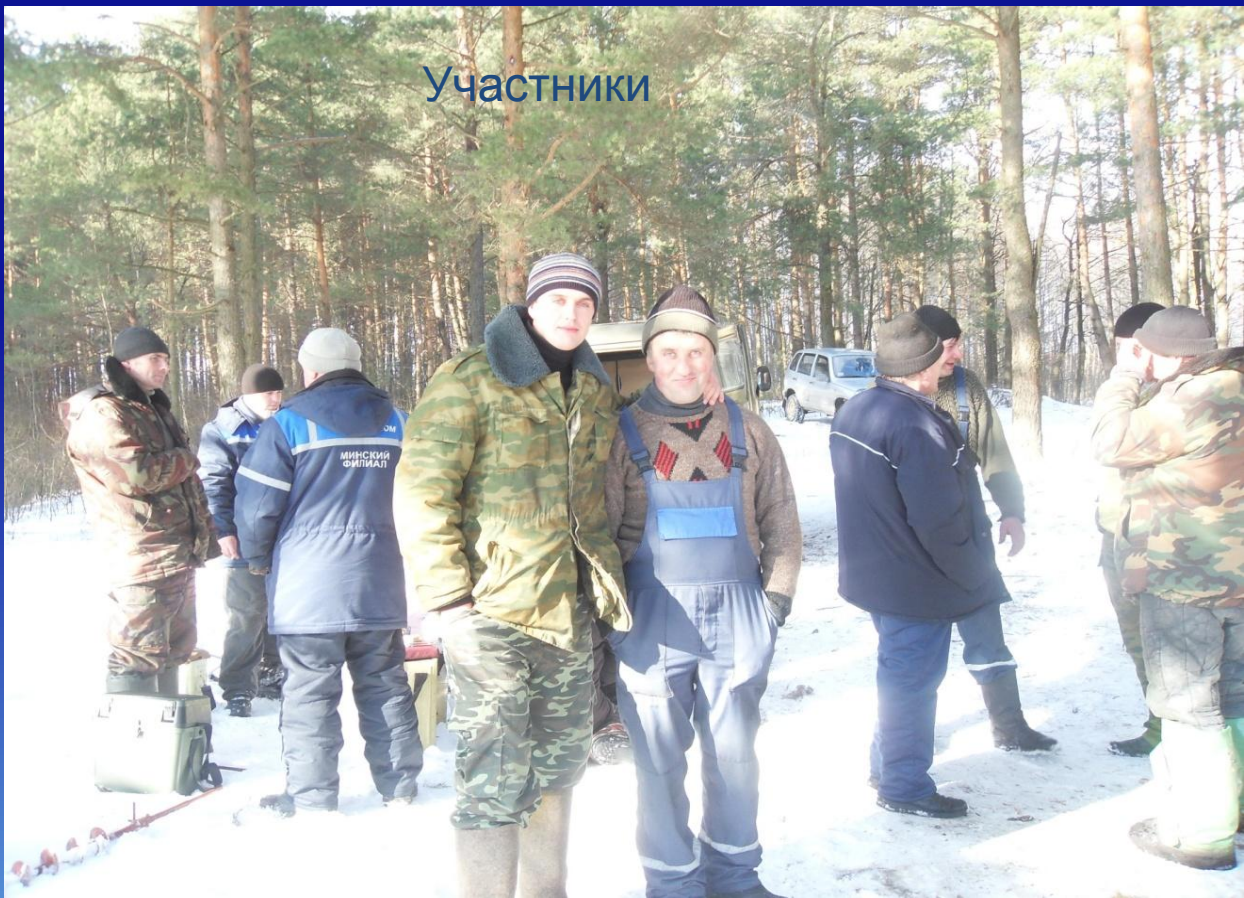
«Соревнования по подледному лову - это настоящий праздник как для любителей поудить рыбку на досуге, так и для матерых рыбаков. Они дают прекрасную возможность живого общения и обмена опытом. Особенно увлекательны для участников состязания, проводимые зимой, потому что они дают равные возможности проявить свое мастерство всем участникам, ведь все рыболовы располагаются вместе в относительно небольших секторах, где условия для всех равны и все решает опыт и удача».



Улов



Участники



Награждение победителей



Уха





ПОЧЕТНАЯ ГРАМОТА

НАГРАЖДАЕТСЯ

команда *Великого Руза* занявшая

1 общекомандное место в соревнованиях по

подледному лову рыбы

Председатель единой
организации профсоюза
УП "Минскоблтелеком"

M. I. Goncharik
М. И. Гончарик

Инструктор по ФКиСпорту
УП "Минскоблтелеком"

P. A. Neverka
П. А. Неверко

27.02.2004г.

Спортивная жизнь

Под крышей Центра физкультурно-оздоровительной работы “Сатурн” для участия в спартакиаде собрались команды связистов со всего района, ведь состязанию предшествовали массовые соревнования на участках Вилейского РУЭС.



Участников спартакиады поприветствовал Владимир Мороз – начальник Вилейского РУЭС.



Построение команд







Соревнования по теннису



Соревнования по дартсу



Награждение участников соревнований



Соревнования по теннису



Команда Вилейского РУЭС на спартакиаде Минского филиала





Дорога в будущее...